

## Une œuvre / des jeux / une activité

### Thèmes : Renaissance / Art / Henri IV

Ce tableau peint par Martin Le Bourgeois, au XVII<sup>e</sup> siècle représente *Henri IV en armure devant une ville*.

As-tu repéré l'objet que je tiens dans ma main droite ? Il s'agit d'un **bâton de commandement**. Il indique que je suis un chef de guerre.



© Paris - Musée de l'Armée, Dist. RMN-Grand Palais / Tony Querrec

Autour de ma taille est enroulée une **écharpe blanche**. Au XVI<sup>e</sup> siècle, le blanc est d'abord porté sur une casaque (= sorte de poncho) ou une écharpe par les combattants de la religion protestante. Durant mon règne, l'écharpe blanche devient la représentation de l'armée royale.

Mon corps est protégé par une magnifique **armure** ! Elle est toute noire. Attention, elle n'est pas sale, c'est la mode !

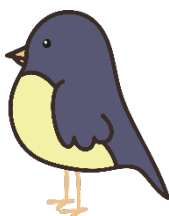
Elle est en acier et bien lourde ! Il faut donc un entraînement pour supporter le poids d'un équipement. L'entraînement peut commencer dès l'âge de 6 ans pour les jeunes garçons qui portent une armure à leur taille (= environ 2 à 4 cartables pleins d'aujourd'hui !).

### Quiz – C'est du lourd !

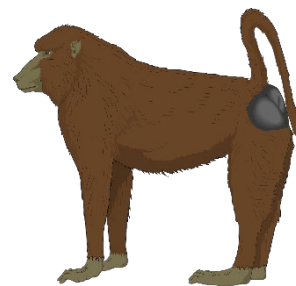
Entoure l'animal qui pèse l'équivalent du poids de l'armure.



Entre 3 et 5 kg



Entre 100 et 1 kg



Entre 25 et 38 kg

Illustrations libres de droits : <https://pixabay.com/fr/>

## Une histoire de famille... un peu compliquée !

Avant d'être roi de France, sous le nom d'**Henri IV**, il s'appelle Henri de **Bourbon** (1553-1610). En 1572, il est le roi Henri III de Navarre<sup>1</sup>. À partir de 1569, il est le chef des **protestants** (= des chrétiens qui ne suivent pas les règles de l'église catholique et ne reconnaissent pas le pape comme chef). En 1572, il épouse, Marguerite de **Valois**, la sœur d'un autre Henri III, roi de France de 1574 à 1589. Ce mariage permet de lier la famille des **Valois** (catholique) et celle des **Bourbon**.



Demi-armure dite d'Henri III (de France) © Paris - Musée de l'Armée, Dist. RMN-Grand Palais / Émilie Cambier

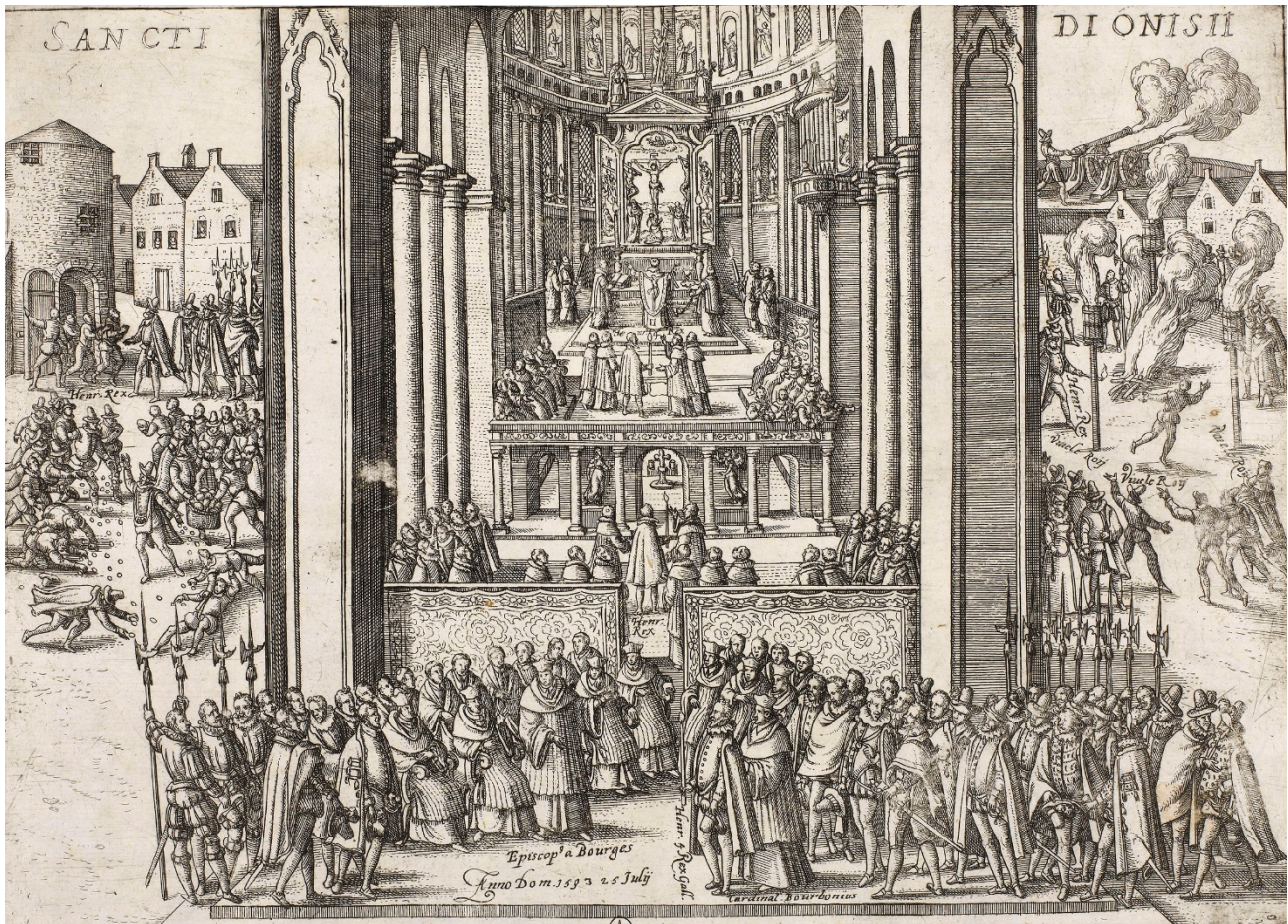
Après l'assassinat d'Henri III de France, en 1589, Henri III de Navarre est **le seul successeur légitime** au trône de France. Or, le roi de France doit être un roi chrétien et catholique en accord avec le pape. Pour montrer qu'ils ne veulent pas d'un protestant sur le trône de France, de nombreux nobles catholiques rejoignent la **Ligue catholique** (= mouvement politique et religieux créé en 1585 autour du duc Henri de Guise) soutenue par l'Espagne d'un point de vue financier et militaire. De nombreuses villes du royaume forment de petites ligues

pour appuyer la Ligue catholique. Les nobles, les bourgeois et le bas-clergé demandent à la population de prendre les armes pour défendre la religion catholique. L'une des villes les plus impliquées est Paris. La ligue parisienne regroupe une armée de plus de 30 000 hommes.

**1-** Le royaume de Navarre est situé à la frontière entre l'Espagne et la France. Comme tout territoire situé près d'une frontière son histoire est mouvementée.



Henri III de Navarre, protestant, se convertit donc au catholicisme (= le 25 juillet 1593) pour devenir le roi de France Henri IV (= sacre en 1594).



Conversion d'Henri IV à Saint-Denis, le 25 juillet 1593 par Jacques Tortorel © Paris - Musée de l'Armée, Dist. RMN-Grand Palais / Fanny Reynaud

**Observe cette gravure** évoquant sa conversion à la religion catholique dans la basilique Saint-Denis. Henri est représenté au moins six fois sur cette image. **Entoure-le.**

Indice : à ses pieds figure l'inscription *Henry Rex* (= le roi Henri) ou bien il donne de l'argent et de la nourriture, dans la basilique il tient un cierge (= grande bougie).

Les villes de Reims et de Paris étant occupées par la ligue catholique, Henri est exceptionnellement sacré dans la cathédrale de Chartres.

La Ligue catholique décide ensuite de rendre les armes et de se ranger aux côtés d'Henri IV, roi de France et de Navarre. Le 22 mars 1595, Henri IV entre dans Paris.





**Observe le détail du tableau et note devant chaque légende ci-dessous le chiffre qui lui correspond sur l'image.**

**a- \_** Ce cavalier en armure noire est peut-être Henri IV. Mais la robe (= couleur) de son cheval a changé. Il est courant à cette époque de représenter plusieurs épisodes d'une histoire sur une seule image. Un peu comme une bande dessinée, mais avec une seule case.

**b- \_** Deux grosses tours rondes entourent la porte fermée par une grille. Il n'y a pas d'éléments permettant d'identifier la ville. Il s'agit peut-être de Paris.

**c- \_** Un combattant oriente son canon en direction du mur d'enceinte de la ville.



Henri IV signe l'**Édit de Nantes**<sup>2</sup>, le 30 avril 1598, et met fin aux guerres de religion (= opposition entre les protestants et les catholiques).

2- Texte de loi accordant certains droits aux protestants dans certains espaces du royaume. Il mentionne également l'obligation de payer une somme annuelle aux finances royales.



**À toi de jouer !**



**Compare les deux images et entoure les 7 différences qui se sont glissées dans la copie ci-dessous.**

